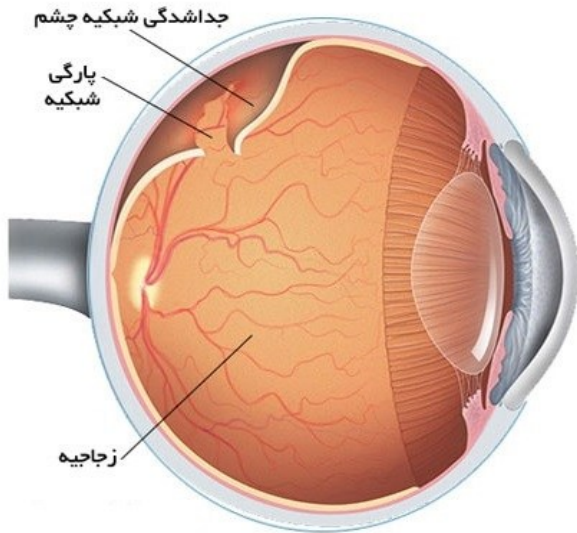




جدا شدگی شبکیه

Retinal Detachment



تهیه و تنظیم: واحد آموزش سلامت

تاییدکنندگان: پزشکان فوق تخصص شبکیه

سال ۱۳۹۹



توجه: ممکن است براساس نوع عمل جراحی انجام شده به نحوه ی قرار گرفتن سر و صورت توصیه ی خاص صورت گیرد.

- بعد از عمل از عطسه کردن و زور زدن پرهیز شود
- در مورد مسافرت با هواپیما حتما از پزشک خود سوال کنید.
- فعالیت سنگین نداشته باشید.
- قبل از ریختن قطره در چشم جهت جلوگیری از عفونت چشم، باید دست شسته شود.
- علائم عفونت چشم: قرمزی، تاری دید، درد، ترشحات چشم
- سعی شود بعد از جراحی آب وارد چشم نشود. از وارد شدن شامپو یا صابون به داخل چشم در یکی دو هفته اول خودداری شود.
- افرادی که در اثر دیابت تحت جراحی شبکیه قرار می گیرند باید بعد از عمل، مرتب قندخون خود را چک کنند تا از عوارض عمل جلوگیری شود.

پیشگیری جدا شدگی پرده شبکیه

تشخیص سریع، کلید درمان موفقیت آمیز پارگی شبکیه است. توصیه می شود که کلیه افراد در معرض خطر (افراد نزدیک بین، بیماران دیابتی، کسانی که سابقه شخصی خانوادگی جدا شدگی پرده شبکیه دارند) روزانه در منزل دید چشم هایشان را کنترل کنند. برای این منظور باید دید هر یک از چشم ها به صورت جداگانه با بستن چشم مقابل کنترل گردد و در صورت بروز هر تغییری در دید چشم ها در اسرع وقت (حداکثر ظرف ۲۴ ساعت) به چشم پزشک مراجعه شود.

علائم هشدار دهنده را به خاطر داشته

باشید:

- در صورت بروز هر یک از این علائم زیر حداکثر ظرف ۲۴ ساعت به چشم پزشک مراجعه کنند.
- احساس وجود پرده یا سایه در جلوی چشم.
- دیدن جرقه های نوری
- بروز مگس پران جدید و یا افزایش تعداد مگس پران.
- دیدن شبکه های تور مانند در جلوی چشم.
- هر نوع کاهش دید ناگهانی یا کاهش میدان دید
- افزایش فشار چشم: علائم آن تهوع، استفراغ چهنده، درد شدید چشم، سردرد که با مسکن برطرف نمی شود.
- در صورت اصابت ضربات شدید به چشم به پزشک مراجعه نمایید.
- در صورت وجود سابقه ی خانوادگی جدا شدگی شبکیه، معاینات چشم پزشکی دوره ای توصیه می شود.

منابع

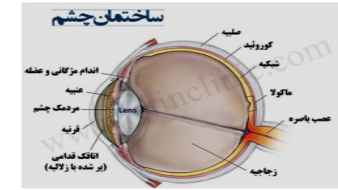
چشم و گوش برونر و سودارث ۱۳۹۷

راهنمای مراقبت های چشمی



جداشدگی شبکیه Retinal detachment

شبکیه یک بافت عصبی حساس به نور است که به صورت یک لایه نازک، دیواره داخلی کره چشم را پوشانده است و نور را به پیام های عصبی تبدیل کرده و به مغز می فرستد.



سوراخ شبکیه:

کره چشم به طور طبیعی توسط ماده ژله مانندی به نام زجاجیه پر شده است. در سنین کودکی و جوانی زجاجیه قوام نسبتاً زیادی دارد. اما به تدریج با افزایش سن زجاجیه قوام خود را از دست می دهد و اتصال آن به شبکیه سست می شود که در این حالت بخش های عقبی زجاجیه از شبکیه جدا می شود و گاهی بخشی از شبکیه کشیده شده و یک پارگی یا سوراخ در شبکیه ایجاد می شود و باعث ایجاد مگس پرانی و جرقه دیدن می شود که بیمار باید تحت معاینه قرار بگیرد.



جداشدگی پرده شبکیه:

به معنای جدا شدن لایه های عصبی حساس شبکیه از لایه رنگدانه دار شبکیه است و در صورت عدم درمان باعث کاهش شدید بینایی می شود.

علائم جداشدگی شبکیه:

در جداشدگی و سوراخ شدگی شبکیه درد وجود ندارد ولی یک اورژانس چشم پزشکی محسوب می شود.

- تاری دید
- احساس وجود سایه یا پرده در مقابل چشم
- نورهای چشمک زن یا نقاط متحرک در دید

چه کسانی بیشتر در معرض جدا شدگی شبکیه قرار دارند؟

عوامل مختلفی باعث افزایش خطر ابتلا به جدا شدگی شبکیه می شود. مهمترین این عوامل عبارتند از:

- سن بالا (جدا شدگی شبکیه بصورت خودبخودی در افراد زیر ۴۰ سال نادر است و معمولاً در افراد بالای ۵۰ سال رخ می دهد).
- عمل جراحی قبلی چشم
- ضربه و صدمات به سر و صورت، چشم
- وجود بیماری های زمینه ای از قبیل دیابت
- سابقه خانوادگی جداشدگی شبکیه
- التهاب داخل چشمی
- نزدیک بینی شدید: در این حالت پرده شبکیه نازک و آسیب پذیر است و احتمال ایجاد سوراخ در آن بیشتر از حالت عادی است.

درمان سوراخ و جداشدگی شبکیه

در صورت وجود سوراخ در شبکیه و احتمال جداشدگی شبکیه، با لیزر سوراخ ترمیم می شود.

جداشدگی شبکیه ممکن است با ترمیم سوراخ شبکیه توسط لیزر، قبل از آنکه زجاجیه به داخل آن نشست کند قابل پیشگیری باشد.

درمان

درمان موثر برای جداشدگی شبکیه جراحی است.

- ویتراکتومی: ابتدا زجاجیه از چشم خارج می شود و در صورت وجود خونریزی، خون شسته می شود، سپس به جای زجاجیه سرم استریل جایگزین می شود. در موارد خاصی، پس از انجام عمل، روغن سلیکون یا گاز قابل اتساع تزریق می شود تا کره چشم را پر کند و شبکیه را در جای خود نگه دارد. روغن سلیکون باعث اختلال در دید می شود.
- باکل اسکلرا: در این روش یک نوار سلیکونی نرم با بخیه به سفیدی چشم (اسکلرا) دوخته می شود و مثل یک کمربند تنگ دیواره خارجی را به سمت داخل فشار می دهد. این نوار به صورت دائمی در جای خود باقی می ماند. نیازی به خارج کردن ندارد (مگر آنکه مشکل خاصی ایجاد کند). باکل از بیرون دیده نمی شود و تغییر بارزی در ظاهر چشم ایجاد نمی کند.

توصیه ها و مراقبت های پس از عمل

- ممکن است چشم شما تا چند روز متورم و قرمز باشد.
- بیمار تا حدود ۳ روز بعد از عمل جراحی از درد و ناراحتی متوسطی در چشم شکایت می کند.
- داروها طبق دستور پزشک مصرف شود.

